





Vue d'ensemble du site en 1989, avant les travaux de restauration de la Prison du Pied-du-Courant.

Un lieu chargé d'histoire

Au début du siècle, le site de l'ancienne prison du Pied-du-Courant est complètement transformé pour y accueillir les activités industrielles de la Société des Alcools du Québec.

En 1989, alors que l'endroit est reconnu comme site Patrimonial classé, autant pour son rôle dans l'histoire du Québec que pour son intérêt architectural, la SAQ entreprend des travaux de rénovation et de mise en valeur des bâtiments d'origine. Dans le cadre de ces travaux qui ont été effectués sous la supervision du Ministère des Affaires culturelles, le site a été nettoyé de façon à mettre en valeur le corps principal de l'ancienne prison du Pied-du-Courant et la Maison du Gouverneur située à l'angle des rues De Lorimier et Notre-Dame, autrefois intégrée à l'enceinte de la prison.



Vue d'ensemble du site en 1999, avant la construction de la Galerie du Gouverneur.

Une intervention discrète sur le paysage

C'est dans ce contexte que le projet de la Galerie du Gouverneur a pris forme en 1999. La SAQ souhaitait augmenter ses espaces de cave de garde (pour les activités de conservation et de ventes aux enchères) et créer une communication fonctionnelle entre la Maison du Gouverneur et le bâtiment principal. De plus, elle souhaitait créer de nouveaux espaces qui permettraient au public de découvrir le bâtiment et mieux comprendre son importance dans l'histoire du Québec. Ces interventions devaient être réalisées sans pour autant encombrer le site qui avait été nettoyé en 1989 et sans cacher les perspectives qui avaient été ouvertes sur la façade principale.

Le parti retenu a été de construire les nouveaux espaces en sous-sol, dans une approche discrète, en prenant soin de ne pas affecter la (lecture de l'assise des fondations existantes) rencontre des bâtiments existants avec le terrain naturel. Les niveaux ont ainsi été soigneusement étudiés et un parterre de pelouse a été créé en continuité avec le niveau des rues adjacentes, pour créer à partir des rues Notre-Dame et De Lorimier, un avant-plan discret à l'ancienne prison, à la façon des grandes institutions montréalaises.

La contrainte ainsi établie a déterminé de creuser les espaces nouveaux autour de l'aile ouest de l'ancienne prison, assez profondément pour disparaître sous l'aménagement extérieur, mais à un niveau qui permette la communication avec les sous-sols des bâtiments existants. Les fondations de ceux-ci, ainsi révélées à l'intérieur des nouveaux espaces sont mises en valeur et supportées par des reprises de sous-œuvre en béton.

Pour permettre d'éclairer naturellement les nouveaux espaces arrachés au sol et pour favoriser des vues sur l'ancienne prison, ce qui aide le public à s'orienter dans la Galerie, deux lanterneaux ont été ajoutés de façon à offrir une face en pierre calcaire taillée côté rue, et une face en verre, côté bâtiment, et marquer ainsi au sol les limites de l'intervention souterraine.



rue De Lorimier

rue Notre-Dame

Limite de chantier actuel

Limite de chantier ancien

- ANCIENNE PRISON DU PETIT DU COLLEBANT
ET SÉCOURS (R.A.S.M.)
- FURNÉIL DE LA GALLIE DU
GOUVERNEMENT SOUTERRAIN
- MAISON DU GOUVERNEMENT

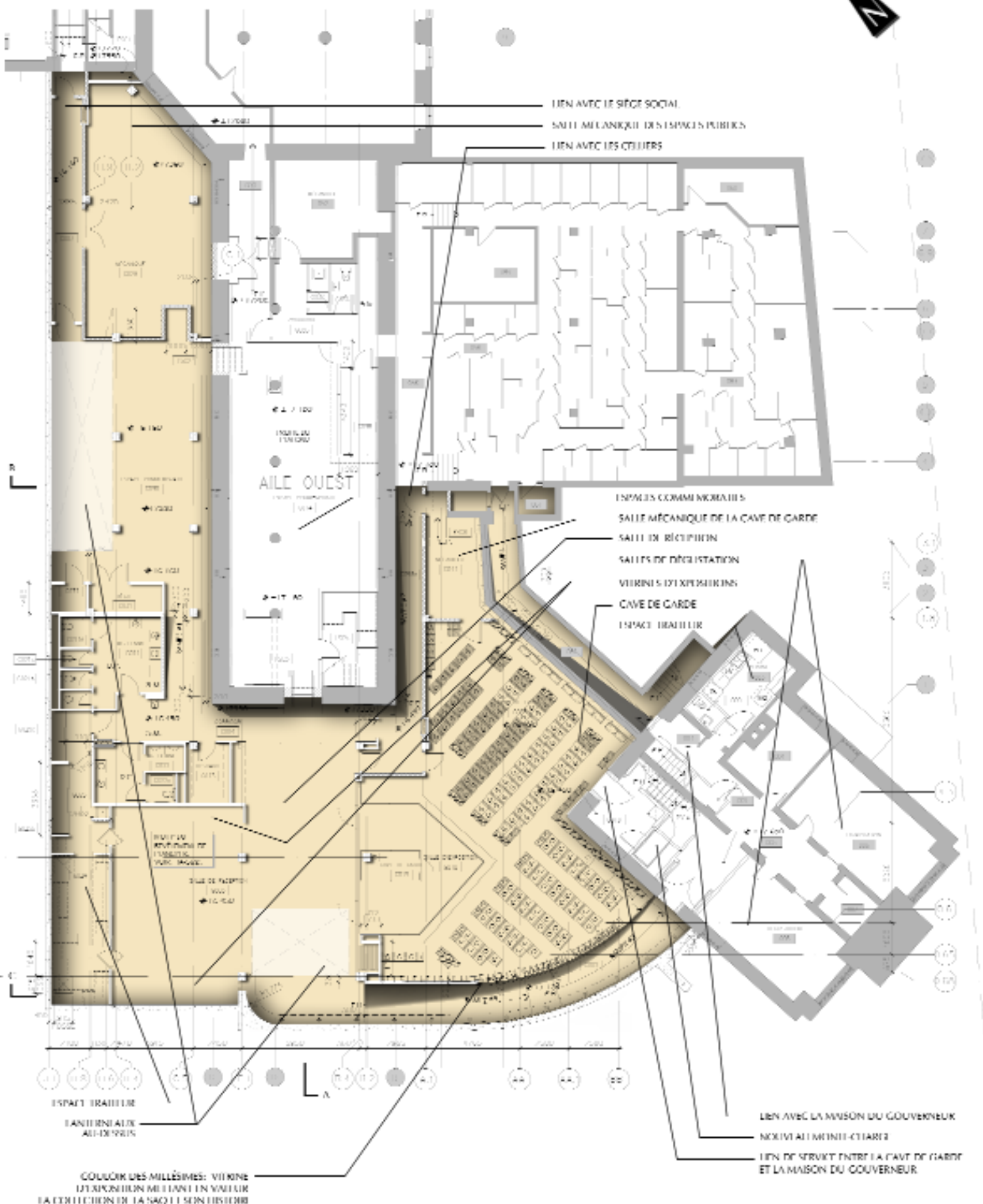
Un programme à facettes multiples

Le programme élaboré par la SAQ exprime bien la multiplicité de ses intentions et annonce, d'une certaine façon, la complexité et la richesse des espaces créés.

1. Pour ouvrir le monument au public, la SAQ crée un centre d'interprétation sur les événements politiques de 1839.
2. Pour la mise en valeur de sa collection et pour améliorer ses activités de conservation, la SAQ crée une cave de garde permettant de contenir 65,000 bouteilles dans des conditions optimales de conservation.
3. Pour aider ses activités de promotion corporative, la SAQ ajoute des salles de réception et de dégustation reliées et gérées par la Maison du Gouverneur.

Chacun de ces éléments existaient déjà à l'état embryonnaire dans la Maison du Gouverneur. Ce que la SAQ recherche, essentiellement, est de créer de nouveaux espaces qui permettent d'augmenter la fonctionnalité et l'autonomie de chacune de ces activités, y compris toutes les fonctions de services qui en sont conséquentes :

- Une nouvelle entrée par l'aile ouest de l'ancienne prison, autonome et indépendante de la circulation du Siège social.
Une salle de mécanique pour le conditionnement de la cave de garde.
- Une cuisine pour la préparation des plats servis dans les salles de réception et de dégustation.
- Une salle de mécanique pour le conditionnement des espaces publics.
- Des vitrines d'exposition pour la mise en valeur de la collection unique de la SAQ.
- Des vitrines d'exposition et d'interprétation pour la mise en valeur de l'ancienne prison et des événements qui y sont survenus, circa 1839.
- Les salles de toilettes pour le public.
- Des axes de communication pour relier la Galerie avec le Siège social et la Maison du Gouverneur, y compris un monte-charge pour la livraison aux étages supérieurs de la Maison du Gouverneur.



LIEN AVEC LE SIÈGE SOCIAL
 SALLE MÉCANIQUE DES ESPACES PUBLICS
 LIEN AVEC LES CÉLIERES

ESPACES COMMERCIAUX
 SALLE MÉCANIQUE DE LA CAVE DE GARDE
 SALLE DE RÉCEPTION
 SALLES DE DÉLÉGATION
 VIERINS D'EXPERIENS
 CAVE DE GARDE
 ESPACE TRAVAIL

ESPACE TRAVAIL
 SANTIERNALE AU 12/19/15
 COULOIR DES MILLÉSIMÉS: VIERINE
 D'EXPERIENS MILITAIRES VIERINS
 LA CONSTRUCTION DE LA NATION SON HISTOIRE

LIEN AVEC LA MAISON DU GOUVERNEUR
 NOUVEAU MINISTÈRE
 LIEN DE STRUCTURE ENTRE LA CAVE DE GARDE
 ET LA MAISON DU GOUVERNEUR

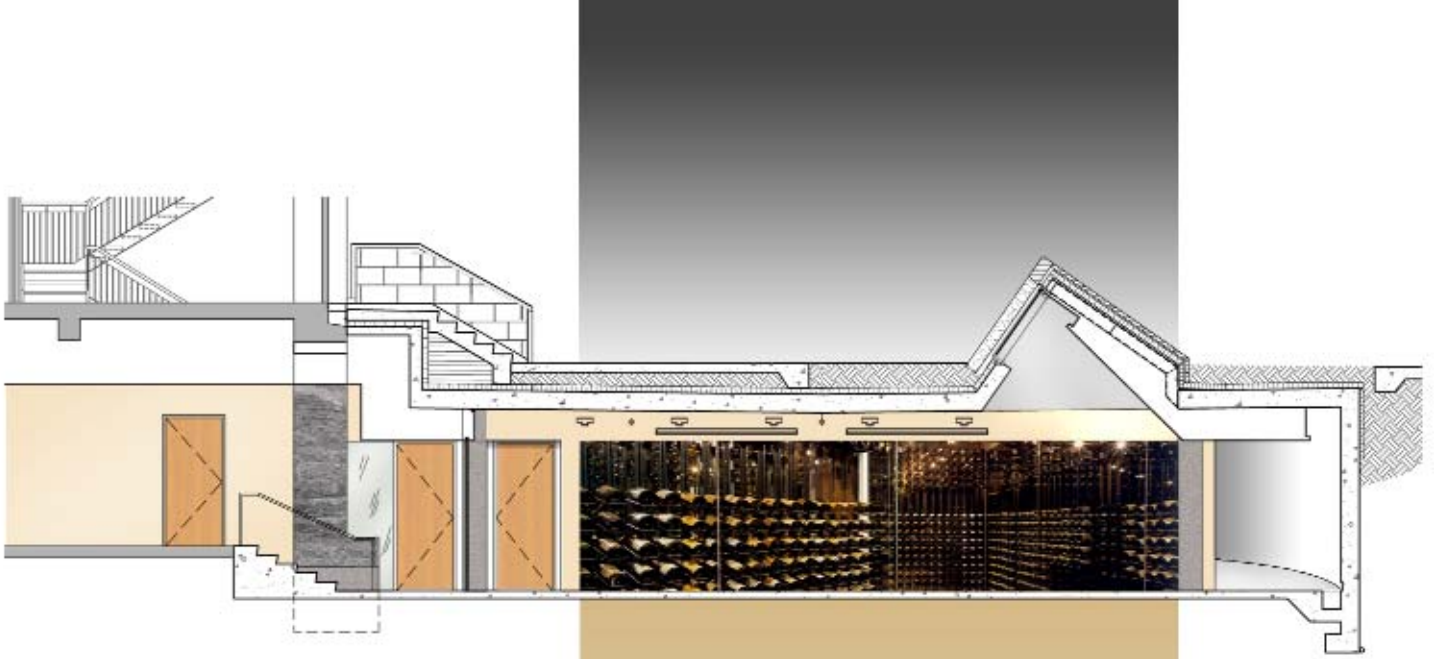


ELEVATION SUN

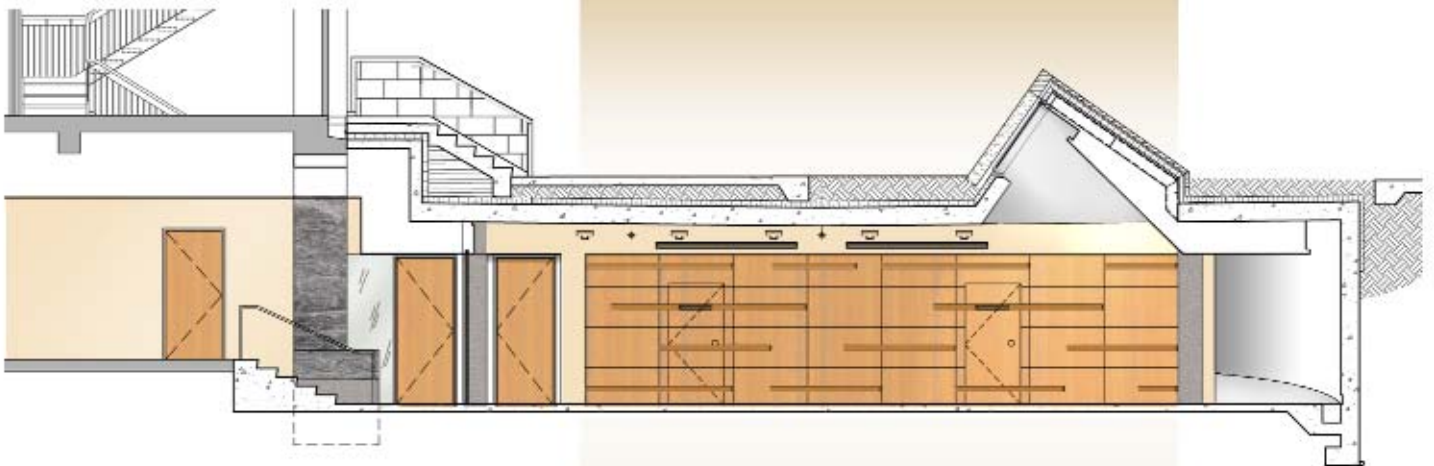
La cave de garde, adjacente à la salle de réception

La cave de garde est adjacente à la grande salle de réception. Elle est aménagée derrière une cloison vitrée qui permet, en un coup d'œil, de montrer (saisir) l'ampleur et la diversité de la collection à un grand nombre de visiteurs, sans pour autant affecter les conditions strictes de conservation qui doivent être maintenues.

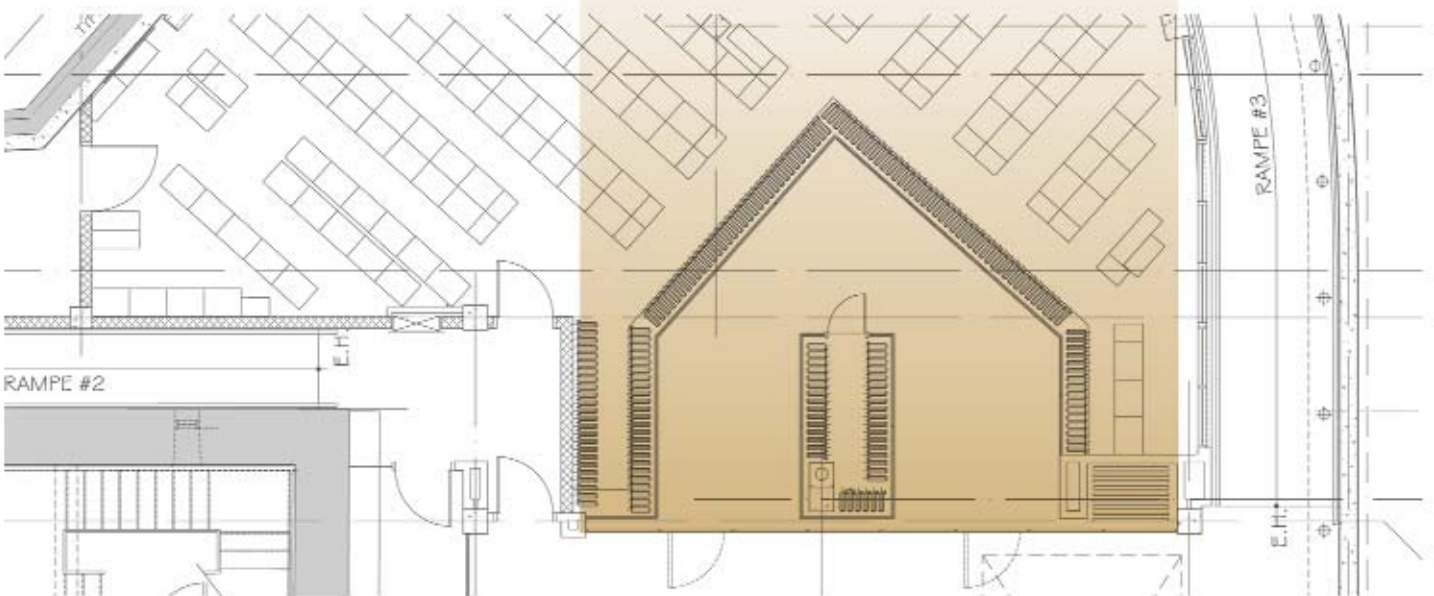
Le jour, une cloison amovible en bois avec des insertions de liège permet l'utilisation de la grande salle pour des conférences ou des réceptions, sans affecter la conservation des bouteilles qui ne doivent recevoir les ultra-violets de la lumière naturelle amenée par le grand lanterneau.



COUPE A: VUE SUR LA CAVE DE GARDE



COUPE A: CLOISON AMOVIBLE EN POSITION FERMÉE



0 1 2 3m



Derrière la cloison amovible, une fresque de photographies grand format recouvre le seul mur qui ne soit pas en verre et permet de compléter l'illusion d'être à l'intérieur de la cave de garde, entouré de bouteilles.



Cloison amovible en position ferméé.



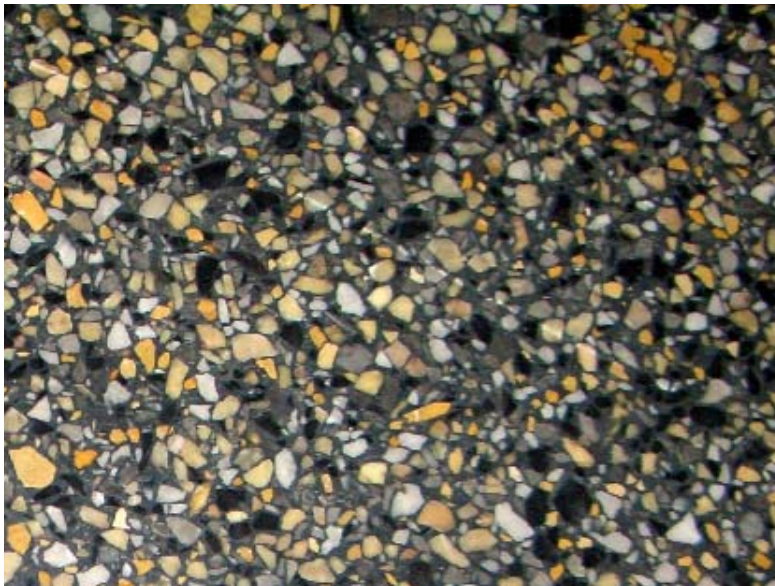
Cloison amovible en position ouverte, avec vue sur la cave de garde en arrière-plan.



Nouveau sol en terrazzo et escalier de transition entre les nouveaux espaces et les espaces existants.



Les murs de fondation en maçonnerie, surélevés sur le sous-oeuvre en béton.



Plancher en terrazo

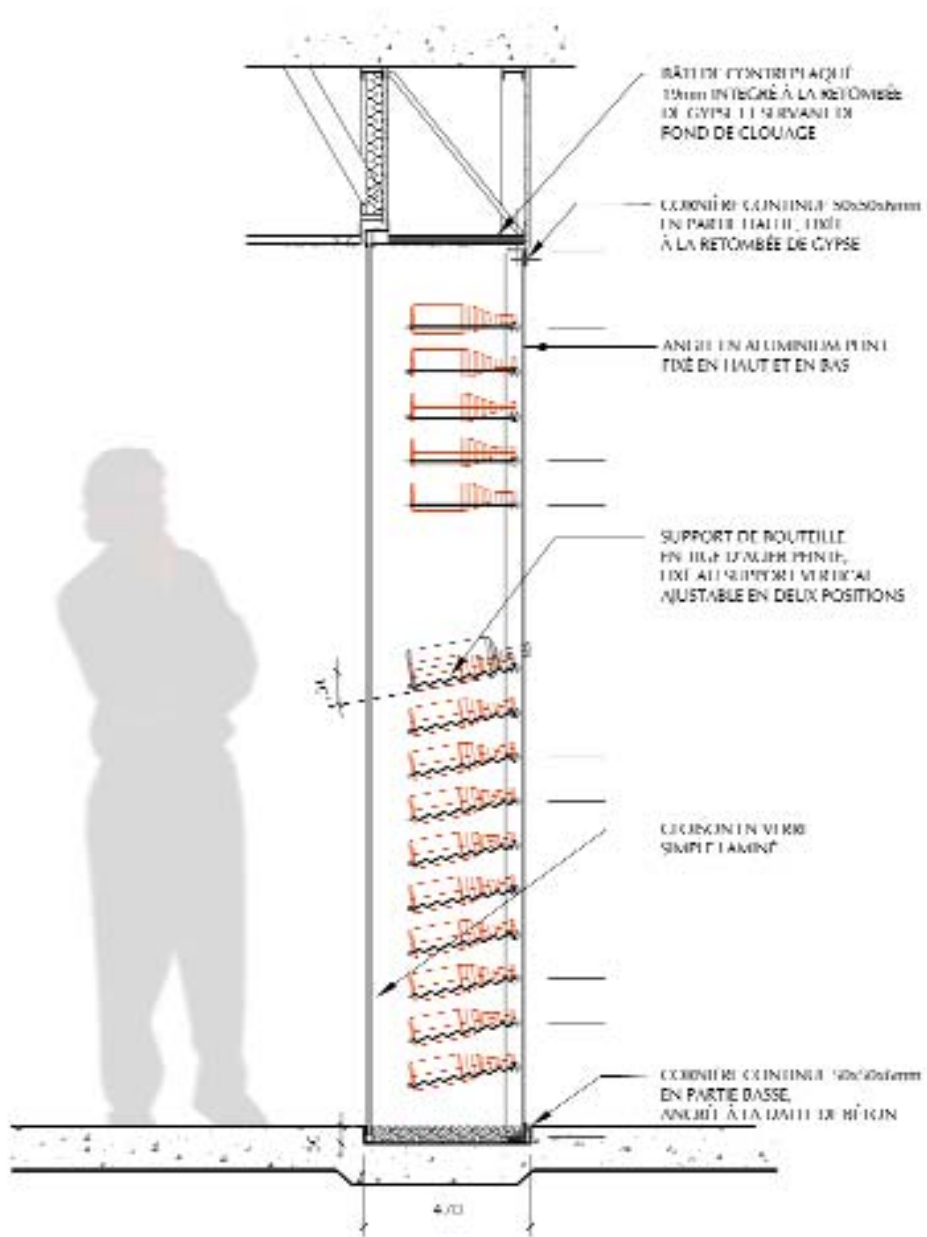


Insertion en liège



Les bouteilles mises en valeur

Les matériaux et les thèmes du projet: de la terre au verre

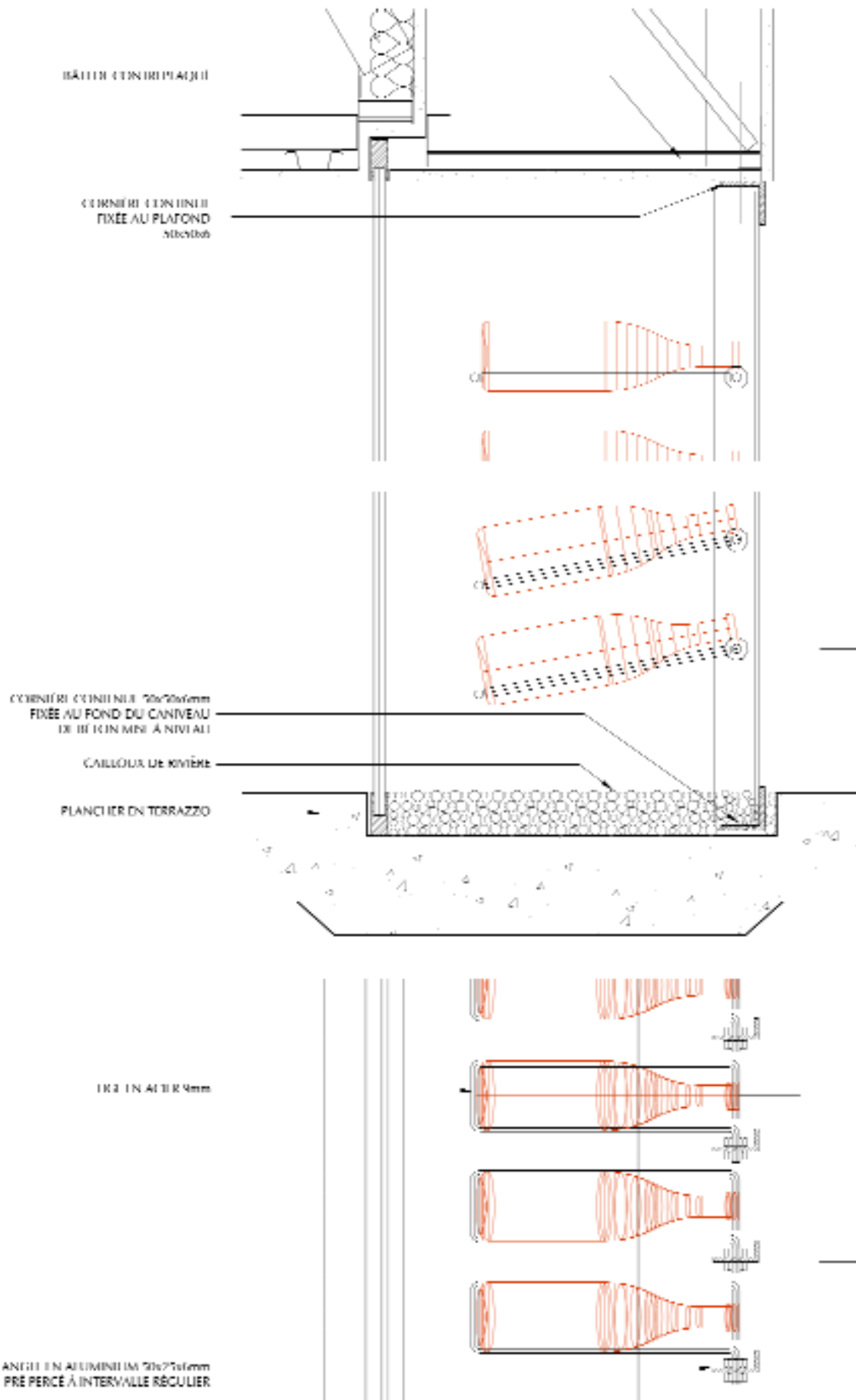


Coupe sur la cloison vitrée de la cave de garde et le support de bouteilles.

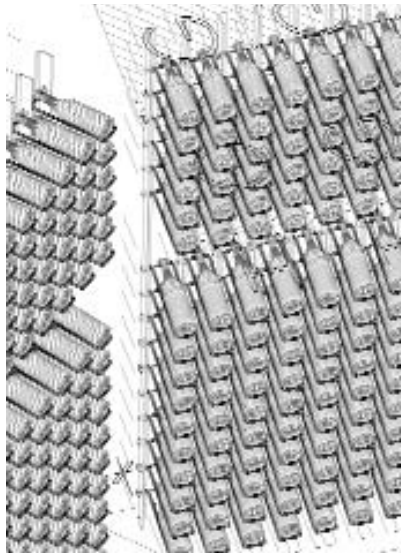


La cloison vitrée entre la cave de garde et la salle de réception est conçue pour disparaître complètement aux yeux du public et donner l'impression qu'on pénètre réellement dans la cave de garde.

De même, la première rangée de supports de bouteilles est conçue de façon à offrir à la fois un maximum de densité et de transparence, pour révéler les bouteilles de grande valeur à la vue du visiteur et offrir en arrière plan une multitudes de perspectives sur l'ensemble de la collection.

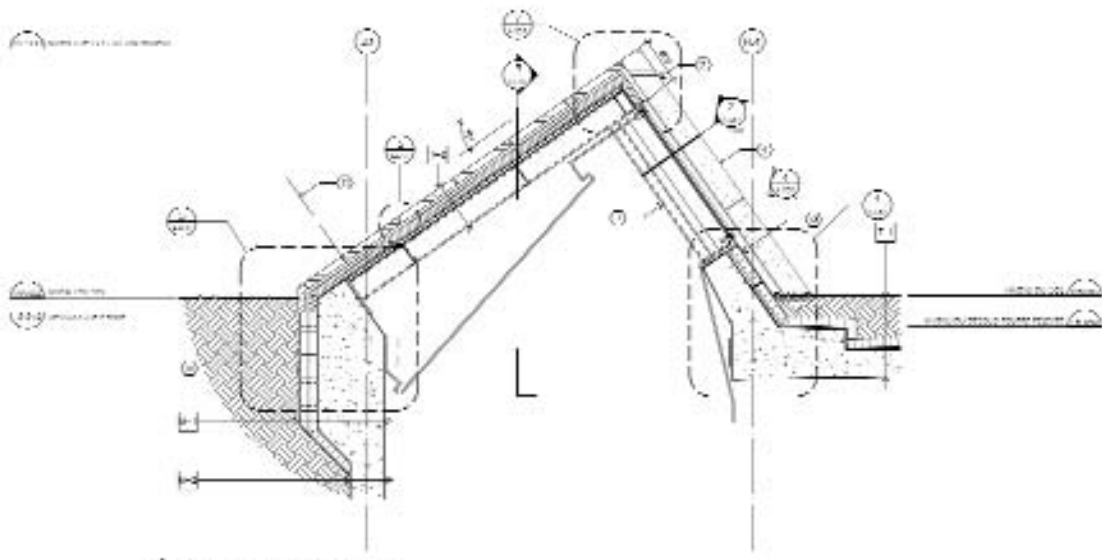








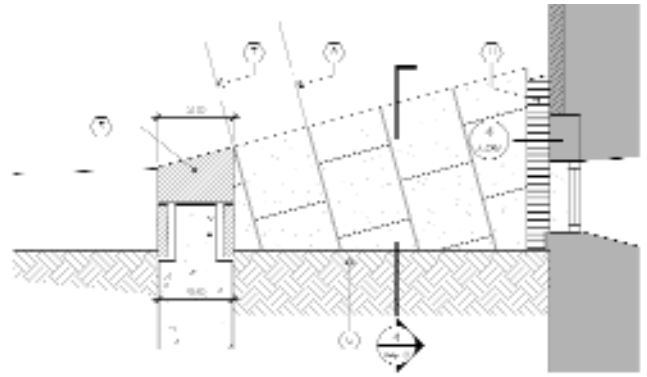
Le concept du support à bouteille en avant-plan: augmenter la densité des bouteilles, tout en permettant une transparence et une vue sur l'arrière-plan.



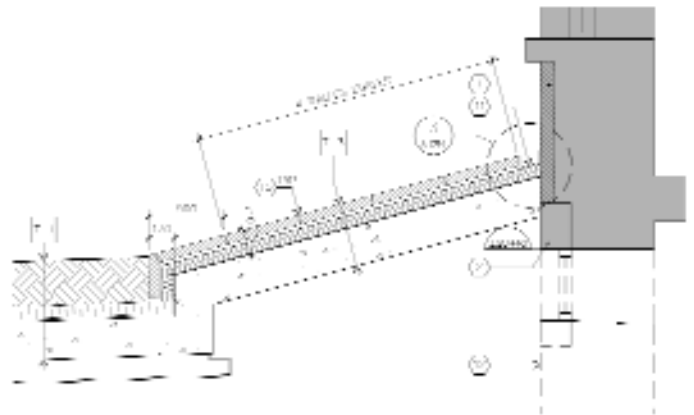


Des lanterneaux en pierre taillée émergent du sol.

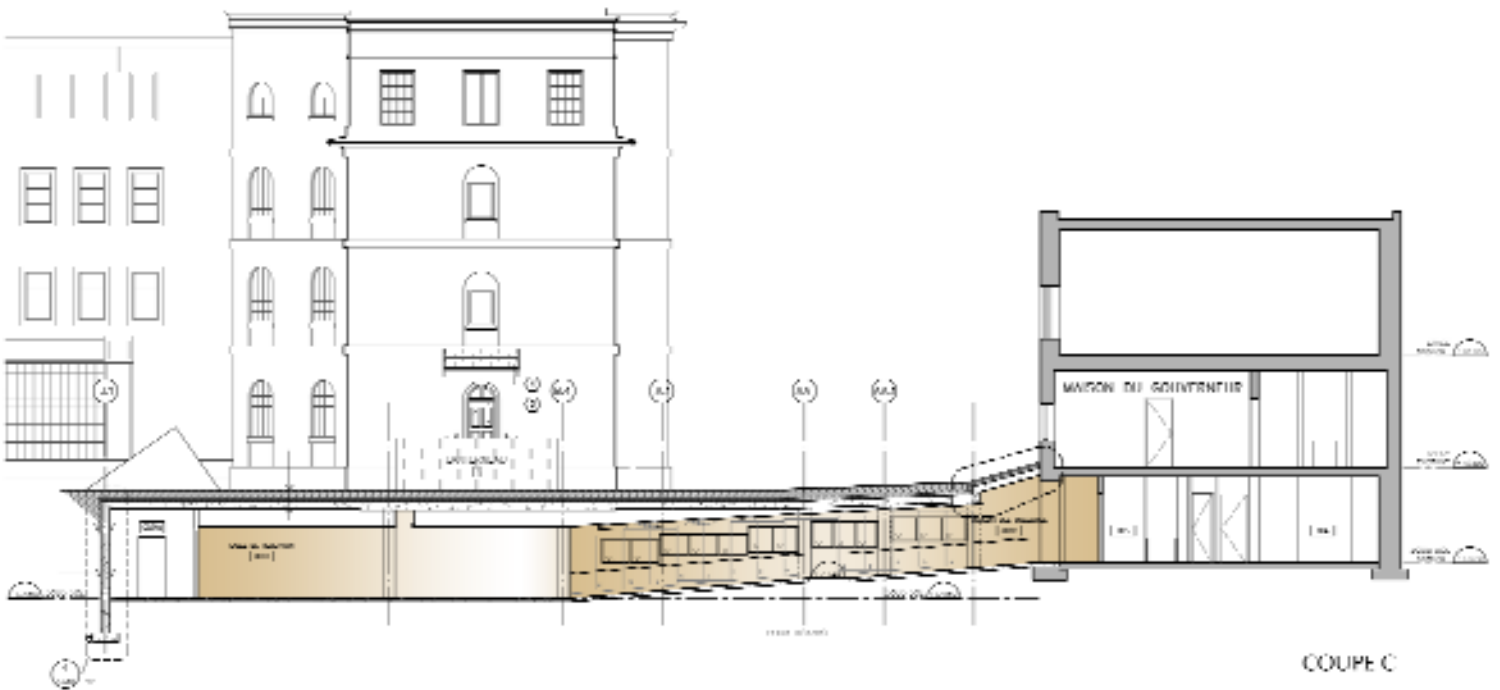
Les faces en maçonnerie et l'avent de la nouvelle entrée, côté rue, s'intègrent à l'ancienne prison alors que les faces en verre, côté bâtiment, permettent à la lumière naturelle de pénétrer à l'intérieur des espaces en sous-sol.



DÉTAIL DE JONCTION EN ÉLÉVATION



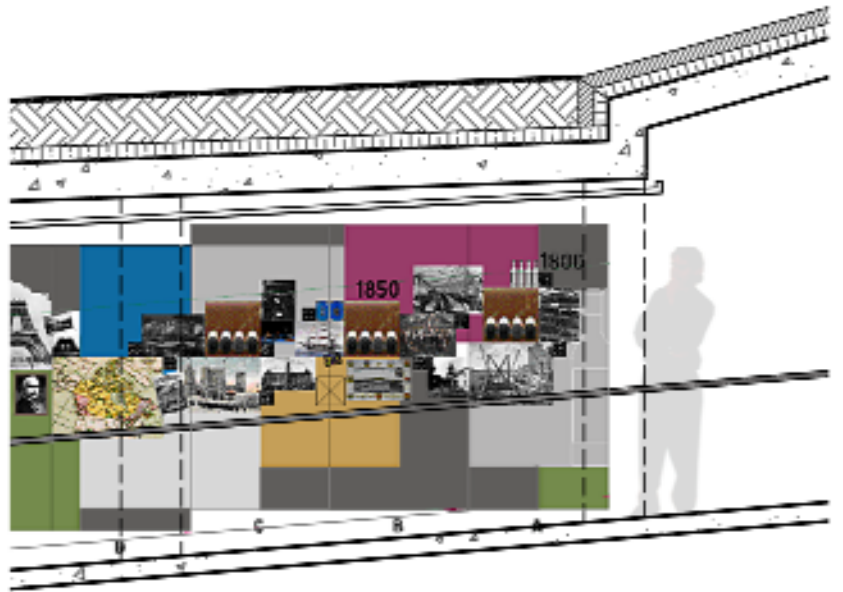
DÉTAIL DE JONCTION EN COUPE



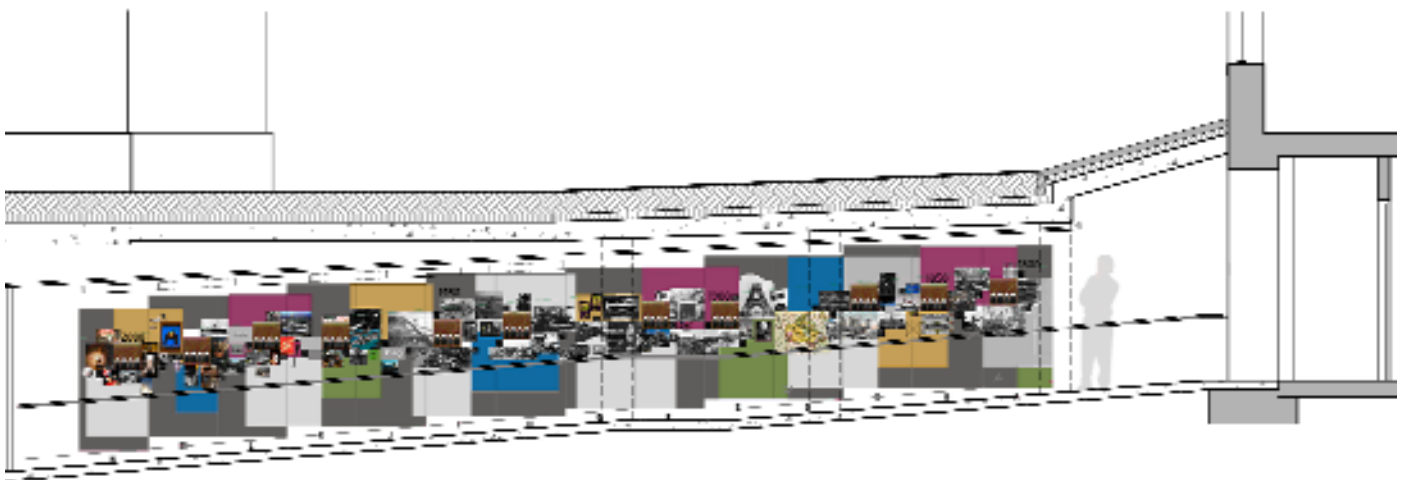
Coupe sur le *Couloir des millésimes*, permettant la transition entre la galerie souterraine et le sous-sol de la Maison du Gouverneur



La pierre calcaire est utilisée pour créer une unité de langage dans les nouvelles interventions et permettre de régler les interfaces entre les espaces souterrains et les sous-sols des bâtiments existants, qui sont 2 ou 3 pieds plus élevés que le niveau de sol de la Galerie.



Détail des panneaux d'exposition et intégration des vitrines encastrées.



Couloir des Millésimes, reliant la Galerie à la Maison du Gouverneur.



Deux centres d'interprétation pour un seul projet de muséologie

Le programme du projet demandait la mise en valeur, à la fois du monument historique de l'ancienne prison du Pied-du-Courant et la valorisation de l'unique collection de vin de garde qu'elle possède et conserve pour la vente future.

Plusieurs vitrines et modules d'exposition ont été conçus, répartis dans les différents espaces publics du projet, pour créer une unité d'ensemble et pour aider et animer la visite des lieux.

Le corridor de transition entre la Maison du Gouverneur et la Galerie souterraine a été aménagé en longue vitrine d'exposition illustrant graphiquement les moments forts des deux derniers siècles, sur le plan de l'histoire du Québec et de la SAQ. Pour chacune des dates-clés illustrée, un extrait de la collection de vin est exposé, correspondant à la même année. Derrière la vitrine, les bouteilles sont exposées à l'intérieur de la cave de garde dans les meilleures conditions de conservation.

La Galerie du Gouverneur

Maître d'ouvrage La Société des Alcools du Québec
Chargé de projet du Maître d'ouvrage M. Claude Bousquet

Début du mandat (programmation) 1999

Début du mandat (projet) février 2001

Fin des travaux juin 2003

Budget (incluant muséologie et
aménagements intérieurs) 3 285 000 \$

Professionnels Desnoyers Mercure & Associés; architecte mandataire
Design + Communication inc.; muséologues
Claude Cormier architecte paysagiste; architecte
paysagiste
Saia Deslauriers Kadanoff Leconte Brisebois Blais;
ingénieurs en structure et civil
Dessau Soprin; ingénieur en mécanique et électricité

Entrepreneur général TEQ Construction inc.

Coût des travaux 2 837 000 \$ Bâtiment
607 000 \$ Muséologie

